

Bilancio Sociale Abilita - società cooperativa sociale 2022

Bilancio sociale predisposto ai sensi dell'articolo 14 del D. Lgs. n.117/2017.

Bilancio sociale elaborato attraverso il modello Iscoop di Legacoopsociali (CC BY-NC 4.0)

Parte introduttiva

Introduzione

Interrogarsi su ciò che si è fatto, capire il presente e programmare il futuro.

Il Bilancio Sociale è stato da noi considerato, sin dal suo nascere, uno strumento importante di riflessione, valutazione, comunicazione.

Il raccogliere in queste pagine tante informazioni relative alla vita quotidiana della cooperativa diventa un elemento di vera condivisione e riflessione sugli obiettivi, sui rischi, sui successi e le delusioni di un interno anno. Questa è la vera base della programmazione aziendale e sociale, è un punto di arrivo, ma ancor più il punto di partenza per l'anno e per anni a venire. Quella che è qui rappresentata è la nostra risposta quotidiana, all'affermazione dei valori che hanno fondato e guidato la nostra cooperativa sociale dalla data della sua fondazione.

La lettera del Presidente

La realizzazione di questa edizione del bilancio sociale ha permesso alla cooperativa di riaffiancare al “tradizionale” bilancio di esercizio, un nuovo strumento di rendicontazione che fornisce una valutazione pluridimensionale (non solo economica, ma anche sociale ed ambientale) del valore creato dalla cooperativa. Il bilancio sociale infatti tiene conto della complessità dello scenario all'interno del quale si muove la cooperativa Abilita e rappresenta l'esito di un percorso attraverso il quale l'organizzazione rende conto, ai diversi stakeholder, interni ed esterni, della propria missione, degli obiettivi, delle strategie e delle attività. Il bilancio sociale si propone infatti di rispondere alle esigenze informative e conoscitive dei diversi stakeholder che non possono essere ricondotte alla sola dimensione economica. Per questo motivo gli obiettivi che hanno portato alla realizzazione del bilancio sociale sono prevalentemente i seguenti: favorire la comunicazione interna; informare il territorio; misurare le prestazioni dell'organizzazione.

Da questo documento emergono alcune importanti indicazioni per il futuro, di cui la cooperativa farà tesoro per essere sempre di più legittimata e riconosciuta dagli interlocutori interni ed esterni soprattutto attraverso gli esiti e i risultati delle attività svolte che saranno presentati e rendicontati in modo serio e rigoroso di anno in anno. Auspicando infine che lo sforzo compiuto per la realizzazione di questo bilancio sociale possa essere compreso ed apprezzato vi auguro buona lettura.

Il Presidente

Dott. Michele Visconti

Nota metodologica

Quella che presentiamo è la terza edizione del Bilancio Sociale con la finalità di comunicare con il proprio lavoro, non solo mutualistico, ma anche relativo al suo essere impresa sociale ad esternalità positiva ed impresa di comunità che ha come riferimento il territorio provinciale. Abbiamo scelto di riutilizzare la piattaforma di Legacoop in quanto crediamo che l'esperienza sia più che positiva. Non vi sono da segnalare altri standard di rendicontazione utilizzati.

Identità

Presentazione e dati Anagrafici

Ragione Sociale

Abilita - società cooperativa sociale

Partita IVA

03378700714

Codice Fiscale

03378700714

Forma Giuridica

Cooperativa sociale tipo B

Settore Legacoop

Sociale

Anno Costituzione

2005

Associazione di rappresentanza

Legacoop

Consorzi

Oltre / La rete di imprese

Attività di interesse generale ex art. 2 del D.Lgs. 112/2017

Tipologia attività

a) Interventi e servizi sociali ai sensi dell'articolo 1, commi 1 e 2, della legge 8 novembre 2000, n. 328, e successive modificazioni, ed interventi, servizi e prestazioni di cui alla legge 5 febbraio 1992, n. 104, e successive modificazioni, e di cui alla legge 22 giugno 2016, n. 112, e successive modificazioni

Tipologia attività

d) Educazione, istruzione e formazione professionale, ai sensi della legge 28 marzo 2003, n. 53, e successive modificazioni, nonché le attività culturali di interesse sociale con finalità educativa

Tipologia attività

i) Organizzazione e gestione di attività culturali, artistiche o ricreative di interesse sociale, incluse attività, anche editoriali, di promozione e diffusione della cultura e della pratica del volontariato, e delle attività di interesse generale di cui al presente articolo

Tipologia attività

p) Servizi finalizzati all'inserimento o al reinserimento nel mercato del lavoro dei lavoratori e delle persone di cui al comma 4

Tipologia attività

r) Accoglienza umanitaria ed integrazione sociale dei migranti

Descrizione attività svolta

Abilita ha gestito il servizio di Trasporto pubblico urbano e servizio di scuolabus nei comuni di Carapelle, Ortona e Orta Nova. Abilita, che da tempo lavora per sviluppare aree di business in settori di attività economica per le quali il valore economico si integra con il valore sociale prodotto per la comunità, ha partecipato con esito positivo, all'avviso pubblico "Pugliasociale - In Imprese sociali" con il progetto "Ri-abilita".

Principale attività svolta da statuto di tipo B

Altro

Principale attività svolta da statuto: Altro

Descrivere sinteticamente gli aspetti socio-economici del contesto di riferimento e i territori in cui si opera. Per contesto si intende non solo l'ambito geografico in cui si svolge l'attività, ma anche tutti quei fenomeni e tendenze di carattere generale, che possono avere natura economica, politica e sociale e che condizionano e influenzano le scelte e i comportamenti della cooperativa/consorzio.

La provincia di Foggia ha un basso livello di ricchezza pro-capite, inferiore rispetto a quello medio nazionale. Fra le criticità maggiori di questo territorio, considerevole è il basso livello di occupazione e i disequilibri di carattere territoriale. Questi disequilibri hanno importanti ripercussioni soprattutto per una cooperativa sociale di tipo B (quale Abilita), che svolge attività

Regioni

Puglia

Province

Foggia

Sede Legale

Indirizzo	C.A.P.		
Via Montebello, 15	71041		
Regione	Provincia	Comune	
Puglia	Foggia	Carapelle	
Telefono	Fax	Email	Sito Web
0885782210	0885782210	abilita@socialservice.it	www.socialservice.it

Sede Operativa

Indirizzo	C.A.P.	
Via Carlo D'Angiò snc	71045	
Regione	Provincia	Comune
Puglia	Foggia	Orta Nova
Telefono	Fax	Sito Internet
0885782210	0885782210	www.socialservice.it
Email		
abilita@socialservice.it		

Storia dell'Organizzazione

Breve storia dell'organizzazione dalla nascita al periodo di rendicontazione

La cooperativa Abilita nasce nel 2005 con lo scopo di inserire nel mercato del lavoro soggetti svantaggiati. Negli anni la cooperativa ha gestito principalmente servizi di trasporto pubblico e scolastico. Negli ultimi anni, forte dell'esperienza maturata, la cooperativa ha deciso di sviluppare nuove aree di business.

Mission, vision e valori

Mission, finalità, valori e principi della cooperativa

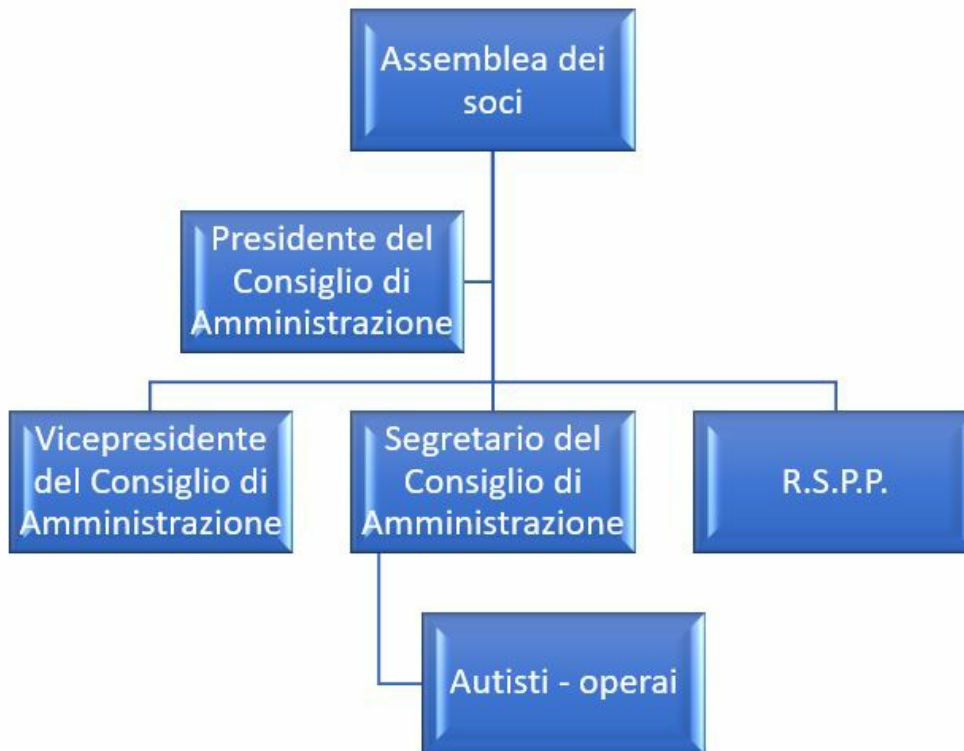
Operare per l'integrazione sociale di persone a rischio di emarginazione ed esclusione, favorire la formazione e la riqualificazione professionale, svolgendo tutte le attività lavorative atte alla promozione umana, morale, culturale e professionale nonché all'inserimento sociale dei soci. Perseguire l'interesse generale della comunità all'integrazione sociale dei cittadini attraverso lo svolgimento di attività economiche che favoriscano l'inserimento lavorativo di persone svantaggiate. Svolgere ogni attività utile e necessaria al miglioramento delle condizioni della persona e consentirle il superamento di situazioni di disagio. Essere punto di riferimento per i soggetti che vivono una disparità sociale, costruendo connessioni attraverso la rete di servizi alla persona, progetti e operatori, che conducono a prospettive di vita concrete e mettono alla portata di tutti dispositivi per il soddisfacimento dei bisogni e l'esercizio fattivo dei diritti, dalla salute alla scuola, dal lavoro a tutti gli spazi di relazione che sia possibile immaginare e implementare.

Partecipazione e condivisione della mission e della vision

Sistema di governo

Il modello di governance presente nella cooperativa prevede organi sociali dotati di competenze e poteri distinti. L'assemblea dei soci è l'organo sovrano al quale spettano le decisioni più importanti. Ad essa possono intervenire tutti i soci. Le decisioni vengono assunte a maggioranza attraverso il voto.

Organigramma



Certificazioni, modelli, e qualifiche della cooperative (Qualità, Sa8000, Rating di legalità, Sistema organizzativo 231...)

Responsabilità e composizione del sistema di governo

La struttura organizzativa della cooperativa Abilita è retta da un Consiglio di amministrazione. Il Consiglio di amministrazione è composto da un numero di Consiglieri variabile da 3 a 5, ed il loro numero sarà determinato di volta in volta prima dell'elezione. I componenti del Consiglio di amministrazione sono scelti tra i soci cooperatori, oppure tra le persone indicate dai soci cooperatori persone giuridiche. Il Consiglio elegge nel suo seno il Presidente ed il Vice presidente. Il Consiglio di Amministrazione svolge un ruolo centrale nella guida strategica della Società così come nella supervisione della complessiva attività di impresa, con un potere di indirizzo sull'amministrazione nel suo complesso e un potere di intervento diretto nelle decisioni necessarie o utili al perseguimento dell'oggetto sociale. Il Consiglio di Amministrazione è l'organo competente ad assumere le decisioni più importanti sotto il profilo economico/strategico o in termini di incidenza strutturale sulla gestione ovvero funzionali all'esercizio dell'attività di indirizzo e di controllo della Società.

In particolare, al Consiglio di Amministrazione è riservata in via esclusiva la competenza in relazione alle decisioni più importanti sotto il profilo economico e strategico e in termini di incidenza strutturale sulla gestione, ovvero funzionali all'esercizio dell'attività di monitoraggio e di indirizzo della Società.

Responsabilità e composizione del sistema di governo

Nominativo	Carica ricoperta	Data prima nomina	Periodo in carica
Michele Visconti	Presidente del Consiglio di amministrazione	28-04-2018	3 anni
Nominativo	Carica ricoperta	Data prima nomina	Periodo in carica
Francesco Ventriglio	Vicepresidente del Consiglio di amministrazione	28-04-2018	3 anni
Nominativo	Carica ricoperta	Data prima nomina	Periodo in carica
Antonio Massa	Consigliere	28-04-2018	3 anni

Focus su presidente e membri del CDA

Presidente e legale rappresentante in carica

Nome e Cognome del Presidente

Michele Visconti

Durata Mandato (Anni)

3

Numero mandati del Presidente

2

Consiglio di amministrazione

N.° componenti persone fisiche

3

Maschi

3

Totale Maschi

%100.00

da 41 a 60 anni

3

Totale da 41 a 60 anni

%100.00

Nazionalità italiana

3

Totale Nazionalità italiana

%100.00

Partecipazione

Vita associativa

È consuetudine della cooperativa Abilita aprire la partecipazione al momento assembleare, oltre ai soci che esercitano il diritto di voto, a tutti i lavoratori e collaboratori della Cooperativa, al fine di condividere i risultati economici e di obiettivi raggiunti, cui tutti hanno contribuito.

Numero aventi diritto di voto

11

N. di assemblee svolte nel periodo di rendicontazione

2

Partecipazione dei soci alle assemblee

Data Assemblea	N. partecipanti (fisicamente presenti)	N. partecipanti (con conferimento di delega)	Indice di partecipazione
22-01-2022	6	0	%54.55
Data Assemblea	N. partecipanti (fisicamente presenti)	N. partecipanti (con conferimento di delega)	Indice di partecipazione
30-04-2022	5	0	%45.45

Mappa degli Stakeholder

Mappa degli Stakeholder

Gli stakeholder sono tutti quei soggetti portatori di un interesse specifico in un'impresa e dunque interessati al buon andamento dell'impresa stessa. I principali stakeholder esterni della cooperativa sono i comuni di San Nicandro Garganico, Ortona, Carapelle e Orta Nova (tutti della provincia di Foggia); la cooperativa SocialService di Orta Nova (FG).

Immagine



Sociale: Persone, Obiettivi e Attività

Sviluppo e valorizzazione dei soci

Vantaggi di essere socio

Diventare soci di una cooperativa significa partecipare per un determinato periodo di tempo alle scelte aziendali e acquisire una quota parte dell'azienda (attraverso la sottoscrizione di azioni rappresentative del capitale sociale). Tanti i vantaggi e le opportunità: primo tra tutti quello di sentire la società, nella quale si lavora e si investe, anche "propria", discutendone e condividendone le scelte.

Possono essere Soci della Cooperativa tutti coloro che hanno compiuto il diciottesimo anno di età e che, condividendo gli scopi sociali, possano attivamente cooperare al suo esercizio e sviluppo. Possono altresì essere Soci della Cooperativa tutti

quegli Enti, Società, Associazioni e Organismi in genere - dotati di personalità giuridica - che, condividendo gli scopi della Cooperativa, intendono collaborare per il raggiungimento dei medesimi. Il numero dei soci è illimitato e non può essere inferiore al minimo stabilito dalla legge. In nessun caso possono essere soci coloro che, secondo la valutazione dell'Organo amministrativo, si trovino, per l'attività svolta, in effettiva concorrenza con la Cooperativa e/o partecipino a Società con il medesimo scopo e/o oggetto sociale della Cooperativa.

Numero e Tipologia soci

Soci ordinari

11

Focus Tipologia Soci

Soci lavoratori

11

Soci svantaggiati

5

Soci persone giuridiche

0

Focus Soci persone fisiche

Genere			
	Maschi	9	%82
	Femmine	2	%18
			Totale
			11.00
Età			
fino a 40 anni		1	%9.09
Dai 41 ai 60 anni		10	%90.91
			Totale
			11.00
Nazionalità			
Nazionalità italiana		11	%100.00
			Totale
			11.00
Studi			
Laurea		5	%45.45
Scuola media superiore		6	%54.55
			Totale
			11.00

Soci svantaggiati per tipologia svantaggio, genere, età, titolo di studio, nazionalità

Detenuti ed ex detenuti Maschi	Detenuti ed ex detenuti Femmine	Totale	Percentuale	Percentuale
1	0	1.00	Maschi	Femmine
			% 100.00	% 0.00
Disabili fisici Maschi	Disabili fisici Femmine	Totale	Percentuale	Percentuale
4	0	4.00	Maschi	Femmine
			% 100.00	% 0.00

Disabili psichici e sensoriali	Disabili psichici e sensoriali	Totale	Percentuale	Percentuale
Maschi	Femmine		Maschi	Femmine
0	0		% 0.00	% 0.00

Minori Maschi	Minori Femmine	Totale	Percentuale	Percentuale
0	0		Maschi	Femmine
			% 0.00	% 0.00

Pazienti psichiatrici Maschi	Pazienti psichiatrici Femmine	Totale	Percentuale	Percentuale
0	0		Maschi	Femmine
			% 0.00	% 0.00

Tossicodipendenti / Alcolisti	Tossicodipendenti / Alcolisti	Totale	Percentuale	Percentuale
Maschi	Femmine		Maschi	Femmine
0	0		% 0.00	% 0.00

fino a 40 anni	Dai 41 ai 60 anni	oltre i 60 anni
0	5	0
%0.00	%100.00	%0.00

Totale
5.00

Nazionalità italiana	Europea non italiana	Extraeuropea
5	0	0
%100.00	%0.00	%0.00

Totale
5.00

Laurea	Scuola media inferiore	Scuola media superiore	Scuola elementare	Nessun titolo
3	2	0	0	0
%60.00	%40.00	%0.00	%0.00	%0.00

Totale
5.00

Anzianità associativa

da 0 a 5 anni	da 6 a 10 anni	da 11 a 20 anni	oltre 20 anni
3	0	8	0
%27.27	%0.00	%72.73	%0.00
Totale			
11.00			

Occupazione: sviluppo e valorizzazione dei lavoratori

Politiche del lavoro e salute e sicurezza, contratti di lavoro applicati

La cooperativa Abilita applica il Contratto Collettivo Nazionale del Lavoro delle Cooperative Sociali.

Welfare aziendale

Numero Occupati

10

N. occupati svantaggiati

3

Occupati soci e non soci

occupati soci maschi	occupati soci femmine	
7	1	
		Totale
		8.00

occupati non soci maschi	occupati non soci femmine	
2	0	
		Totale
		2.00

occupati soci fino ai 40 anni	occupati soci da 41 a 60 anni	occupati soci oltre 60 anni	
1	9	0	
			Totale
			10.00

occupati NON soci fino ai 40 anni	occupati NON soci fino dai 40 ai 60 anni	occupati NON soci oltre i 60 anni	
0	2	0	
			Totale
			2.00

Occupati soci con Laurea	Occupati soci con Scuola media superiore	Occupati soci con Scuola media inferiore	
3	5	0	
Occupati soci con Scuola elementare	Occupati soci con Nessun titolo		
0	0		
			Totale
			8.00
Occupati NON soci con Laurea	Occupati NON soci con Scuola media superiore	Occupati NON soci con Scuola media inferiore	
0	2	0	
Occupati NON soci con Scuola elementare	Occupati NON soci con Nessun titolo		
0	0		
			Totale
			2.00
Occupati soci con Nazionalità Italiana	Occupati soci con Nazionalità Europea non italiana	Occupati soci con Nazionalità Extraeuropea	
8	0	0	
			Totale
			8.00
Occupati NON soci con Nazionalità Italiana	Occupati NON soci con Nazionalità Europea non italiana	Occupati NON soci con Nazionalità Extraeuropea	
2	0	0	
			Totale
			2.00

Volontari e tirocinanti (svantaggiati e non)

Volontari Svantaggiati	Volontari Svantaggiati	Volontari NON Svantaggiati	Volontari NON Svantaggiati
Maschi	Femmine	Maschi	Femmine
0	0	0	0
	Totale svantaggiati		Totale non svantaggiati
Tirocinanti Svantaggiati	Tirocinanti Svantaggiati	Tirocinanti NON Svantaggiati	Tirocinanti NON Svantaggiati
Maschi	Femmine	Maschi	Femmine
0	0	0	0
	Totale svantaggiati		Totale non svantaggiati

Occupati svantaggiati soci e non soci

Occupati svantaggiati soci Maschi	Occupati svantaggiati soci Femmine		
3	0		
			Totale
			3.00
Occupati svantaggiati non soci Maschi	Occupati svantaggiati non soci Femmine	fino a 40 anni	
0	0	0	
da 41 a 60 anni	oltre 60 anni		
3	0	%0.00	
%100.00	%0.00		
		Totale	
		3.00	
Laurea	%33.33		
1			
Scuola media superiore	%66.67		
2			
Scuola media inferiore	%0.00		
0			
Scuola elementare	%0.00		
0			
Nessun titolo	%0.00		
0			
			Totale
			3.00
Nazionalità italiana	Europea non italiana	Extraeuropea	
3	0	0	
%100.00	%0.00	%0.00	
Totale			
3.00			
Detenuti ed ex detenuti Tirocinio	Detenuti ed ex detenuti Contratto	Detenuti ed ex detenuti Altro	
0	1	0	
			Totale
			1.00
Disabili fisici Tirocinio	Disabili fisici Contratto	Disabili fisici Altro	
0	2	0	
			Totale
			2.00
Disabili, psichici e sensoriali Tirocinio	Disabili, psichici e sensoriali Contratto	Disabili, psichici e sensoriali Altro	
0	0	0	
Minori (fino a 18 anni) Tirocinio	Minori (fino a 18 anni) Contratto	Minori (fino a 18 anni) Altro	
0	0	0	

Pazienti psichiatrici Tirocinio	Pazienti psichiatrici Contratto	Pazienti psichiatrici Altro
0	0	0
Tossicodipendenti/ Alcolisti (dipendenze patologiche) Tirocinio	Tossicodipendenti/ Alcolisti (dipendenze patologiche) Contratto	Tossicodipendenti/ Alcolisti (dipendenze patologiche) Altro
0	0	0
Totale		
3.00		

Tipologia di contratti di lavoro applicati

Dipendenti a tempo indeterminato e a tempo pieno	% 20.00
2	
Dipendenti a tempo indeterminato e a part time	% 50.00
5	
Dipendenti a tempo determinato e a tempo pieno	% 0.00
0	
Dipendenti a tempo determinato e a part time	% 30.00
3	
Collaboratori continuative	% 0.00
0	
Lavoratori autonomi	% 0.00
0	
Altre tipologie di contratto	% 0.00
0	
Totale	
10.00	

Struttura dei compensi, delle retribuzioni, delle indennità erogate

Organo di amministrazione e controllo

Retribuzione annua lorda minima	Retribuzione annua lorda massima	Rapporto
5417	23109	4.27

Nominativo	Tipologia	Importo
VISCONTI MICHELE	retribuzioni	5417.41
Nominativo	Tipologia	Importo
VENTRIGLIO FRANCESCO	retribuzioni	6271.26

Dirigenti

Nominativo
CONSAGRO GERARDO

Tipologia
retribuzioni

Importo
10471.61

Volontari

Importo dei rimborsi complessivi annuali
0

Numero volontari che hanno usufruito del rimborso
0

Turnover

Entrati nell'anno di rendicontazione (A) (Tutte le assunzioni avvenute al 31/12)
6

Usciti nell'anno di rendicontazione (B) (Tutte le cessazioni, dimissioni, licenziamenti, pensionamenti, ecc.. avvenute al 31/12)
3

Rapporto % turnover
%0

Formazione

Tipologia e ambiti corsi di formazione

I corsi di sicurezza sul lavoro, rappresentano un obbligo formativo per il lavoratore, previsto da diverse normative tra cui il D.lgs 9 aprile 2008, n° 81. I corsi erogati riguardano la sicurezza sul lavoro e l'antincendio.

Tipologia e ambiti corsi di formazione

Ambito formativo
Salute e sicurezza

Tipologia corsi di formazione e aggiornamento continuo (specificata)
Corso di sicurezza sul lavoro

n. ore di formazione
8

n. lavoratori formati
10

Ambito formativo
Salute e sicurezza

Tipologia corsi di formazione e aggiornamento continuo (specificata)
Corso antincendio

n. ore di formazione
8

n. lavoratori formati
3

Ore medie di formazione per addetto

Ore di formazione complessivamente erogate nel periodo di rendicontazione
16

Totale organico nel periodo di rendicontazione
10

Rapporto
2

Feedback ricevuti dai partecipanti

Qualità dei servizi

Attività e qualità di servizi

Descrizione

La cooperativa Abilita ha gestito nel periodo di rendicontazione il servizio di trasporto pubblico urbano presso il Comune di San Nicandro Garganico tramite affidamento diretto. Ha gestito, inoltre, il servizio di scuolabus presso il Comune di Carapelle, Ortona e Orta Nova.

Attività presidiate ex attività di interesse generale art. 2 del decreto legislativo n. 112/2017

a) interventi e servizi sociali ai sensi dell'articolo 1, commi 1 e 2, della legge 8 novembre 2000, n. 328, e successive modificazioni, e interventi, servizi e prestazioni di cui alla legge 5 febbraio 1992, n. 104, e alla legge 22 giugno 2016, n. 112, e successive modificazioni;

Carattere distintivo nella gestione dei servizi

Percorsi di inserimento lavorativo

Impatti dell'attività

Ricadute sull'occupazione territoriale

Nonostante sia una piccola impresa, la cooperativa contribuisce a ricadute occupazionali positive sul territorio, impiegando lavoratori provenienti da diverse realtà della provincia di Foggia.

Media occupati del periodo di rendicontazione
0

Media occupati (anno -1)
0

Media occupati (anno -2)
0

Media occupati del periodo di rendicontazione
0

Media occupati (anno -1)
0

Media occupati (anno -2)
0

Rapporto con la collettività

La cooperativa Abilita sta lavorando per sviluppare aree di business in settori di attività economica per le quali il valore economico si integra con il valore sociale prodotto per la comunità. Scopo principale è quello dell'inserimento lavorativo di soggetti svantaggiati che, generalmente, restano ai margini del mercato del lavoro.

Rapporto con la Pubblica Amministrazione

La cooperativa Abilita nel periodo di rendicontazione ha collaborato con il comune di San Nicandro Garganico (FG) nella gestione del servizio del Trasporto Pubblico Urbano e con i comuni di Carapelle, Ortona e Ortona (FG) nella gestione dei servizi di scuolabus.

Impatti ambientali

La cooperativa Abilita, nella gestione dei servizi di Trasporto Pubblico Urbano e Scuolabus, intende avvalersi di Blue Diesel. Nel comparto amministrativo viene utilizzata solo cancelleria e cartoleria ecologica.

Situazione Economico-Finanziaria

Attività e obiettivi economico-finanziari

Situazione economica, finanziaria e patrimoniale

Rispetto all'anno precedente, il volume di affari è rimasto stabile mentre gli oneri hanno subito una leggera diminuzione ragion per cui il bilancio d'esercizio si è chiuso con un risultato positivo.

Non ci sono da segnalare criticità emerse nella gestione dei servizi e non sono state organizzate raccolte fondi.

Attivo patrimoniale , patrimonio proprio, utile di esercizio

Dati da Bilancio economico

Fatturato	€216.159,00
Attivo patrimoniale	€150.149,00
Patrimonio proprio	€59.294,00
Utile di esercizio	€29.681,00

Valore della produzione

Valore della produzione anno di rendicontazione	Valore della produzione anno di rendicontazione (anno -1)	Valore della produzione anno di rendicontazione (anno -2)
229786	111314	111297

Composizione del valore della produzione

Composizione del Valore della produzione (derivazione dei ricavi)	Valore della produzione	Ripartizione % ricavi
Ricavi da Pubblica Amministrazione	213104	% 92.74
Ricavi da organizzazioni del terzo settore e della cooperazione	16682	% 7.26
Totale		
229'786.00		

Fatturato per servizio (ex attività di interesse generale ex art. 2 del D.Lgs. 112/2017)

Tipologia Servizi	Fatturato
a) interventi e servizi sociali ai sensi dell'articolo 1, commi 1 e 2, della legge 8 novembre 2000, n. 328, e successive modificazioni, e interventi, servizi e prestazioni di cui alla legge 5 febbraio 1992, n. 104, e alla legge 22 giugno 2016, n. 112, e successive modificazioni;	43096
Totale	43'096.00

Responsabilità Sociale e Ambientale

Buone pratiche

Le attività della cooperativa Abilita sono diventate stabili nel tempo e sono concentrate prevalentemente nel servizio di trasporto pubblico urbano nel comune di San Nicandro Garganico e nel servizio di scuolabus nel comune di Carapelle e Ortona. Nel periodo di rendicontazione la cooperativa ha gestito anche il servizio di scuolabus nel comune di Orta Nova.

Partnership, collaborazioni con altre organizzazioni

Tipologia Partner Cooperative	Denominazione Partnership SocialService s.c.s.	Tipologia Attività Sostenibilità per la gestione dei centri estivi; Progetto Ri-Abilita
Tipologia Partner Pubblica amministrazione	Denominazione Partnership Comune di Carapelle	Tipologia Attività Partenariato per il progetto “Ri-abilita”.
Tipologia Partner Pubblica amministrazione	Denominazione Partnership Comune di Orta Nova	Tipologia Attività Partenariato per il progetto “Ri-abilita”.
Tipologia Partner Pubblica amministrazione	Denominazione Partnership Comune di Stornarella	Tipologia Attività Partenariato per il progetto “Ri-abilita”.
Tipologia Partner Altro	Denominazione Partnership GAL Tavoliere	Tipologia Attività Partenariato per il progetto “Ri-abilita”.
Tipologia Partner Cooperative	Denominazione Partnership Un sorriso per tutti	Tipologia Attività Partenariato per il progetto “Ri-abilita”.
Tipologia Partner Cooperative	Denominazione Partnership Innotec	Tipologia Attività Partenariato per il progetto “Ri-abilita”.
Tipologia Partner Cooperative	Denominazione Partnership Padre Pio	Tipologia Attività Partenariato per il progetto “Ri-abilita”.
Tipologia Partner Cooperative	Denominazione Partnership Superhando	Tipologia Attività Partenariato per il progetto “Ri-abilita”.
Tipologia Partner Associazioni no profit	Denominazione Partnership Superamento Handicap Cerignola	Tipologia Attività Partenariato per il progetto “Ri-abilita”.
Tipologia Partner Altro	Denominazione Partnership Interni Arredamenti di Cifaldi Egidio	Tipologia Attività Partenariato per il progetto “Ri-abilita”.
Tipologia Partner Altro	Denominazione Partnership Recuperi Gervasio	Tipologia Attività Partenariato per il progetto “Ri-abilita”.
Tipologia Partner Altro	Denominazione Partnership B.M. Elettrica S.R.L.	Tipologia Attività Partenariato per il progetto “Ri-abilita”.
Tipologia Partner Associazioni no profit	Denominazione Partnership Non Solo Social	Tipologia Attività Partenariato per il progetto “Ri-abilita”.
Tipologia Partner Associazioni no profit	Denominazione Partnership Pro Loco Orta Nova	Tipologia Attività Partenariato per il progetto “Ri-abilita”.

Obiettivi Sviluppo Sostenibile SDGs

Politiche e strategie

Coinvolgimento degli stakeholder

Attività di coinvolgimento degli stakeholder

Il coinvolgimento degli stakeholder è un processo con il quale le imprese generalmente prendono in considerazione le prospettive e le priorità mutevoli dei propri stakeholder. Per quanto riguarda la cooperativa Abilita, il coinvolgimento degli stakeholder non prevede un processo complesso in quanto, già da diversi anni, i due principali stakeholder sono i comuni di

San Nicandro Garganico, Carapelle, Ortona e Orta Nova, tutti in provincia di Foggia. I comuni suindicati consentono alla cooperativa il prosieguo dell'attività lavorativa.

Numero, tipologia e modalità di coinvolgimento di stakeholder interni

Numero, tipologia e modalità di coinvolgimento di stakeholder esterni

Innovazione

Cooperazione

Obiettivi di Miglioramento

Obiettivi di miglioramento della rendicontazione sociale

La rendicontazione sociale risponde alle esigenze conoscitive dei diversi interlocutori. Gli strumenti per effettuare la rendicontazione sociale possono essere molteplici; il Bilancio sociale può essere considerato il principale, in quanto finalizzato a dar conto del complesso delle attività e a rappresentare in un quadro unitario il rapporto fra obiettivi, risorse e risultati. La cooperativa Abilita intende, per migliorare la capacità di rendicontazione sociale, lavorare mensilmente, per quanto difficile, alla compilazione del bilancio sociale in modo da avere una mappatura delle attività e degli stakeholder costantemente aggiornata.

Obiettivo	Breve descrizione dell'obiettivo e delle modalità che verranno intraprese per raggiungerlo	Entro
Livello di approfondimento del Bilancio sociale	La cooperativa Abilita intende, per migliorare la capacità di rendicontazione sociale, lavorare mensilmente alla compilazione del bilancio sociale in modo da avere una mappatura delle attività e degli stakeholder costantemente aggiornata. La redazione del bilancio sociale presenta ancora una serie di criticità superabili solo nel tempo; l'obiettivo prefissato di redigere il bilancio sociale mensilmente non è stato pienamente raggiunto in quanto il lavoro svolto impegna completamente la giornata lavorativa.	quando verrà raggiunto 31-12-2025

Obiettivi di miglioramento strategici

Obiettivi di miglioramento strategici

- Ampliamento delle relazioni attraverso partecipazione a tavoli, incontri e altro, che favoriscano la nascita di opportunità e lo sviluppo di nuove progettazioni in partnership;
- partecipazione a bandi di gara e accreditamento che siano economicamente sostenibili;
- individuazione di finanziamenti a fondo perduto che diano l'opportunità di sviluppare nuove idee e progetti imprenditoriali per rispondere agli emergenti bisogni del mercato privato.

Obiettivo	Breve descrizione dell'obiettivo e delle modalità che verranno intraprese per raggiungerlo	Entro
Implementazione numero degli stakeholder e partner	La cooperativa Abilita sta lavorando all'implementazione del numero degli stakeholder e dei partner partecipando a bandi che permettano di sviluppare aree di business in settori di attività economica per le quali il valore economico si integra con il valore sociale prodotto per la comunità.	quando verrà raggiunto 31-12-2023

TABELLA DI CORRELAZIONE

Bilancio sociale predisposto ai sensi dell'articolo 14 del D. Lgs. n.117/2017

Il presente bilancio sociale è stato redatto attraverso il supporto del modello ISCOOP. La presente tabella di correlazione vuole offrire un quadro sinottico di come il modello ISCOOP sia in compliance con le "Linee guida per la redazione del bilancio sociale degli enti del Terzo settore" emanate dal Ministero Del Lavoro e delle Politiche Sociali con il Decreto 4 luglio 2019 (GU n.186 del 9-8-2019).

Per ogni sotto-sezione e requisito richiesto dalle Linee guida (riportati nella prima colonna della tabella), vengono riportati gli indicatori qualitativi e quantitativi **OBBLIGATORI** del modello ISCOOP che rispondono a quel requisito indicando l'ambito, la sezione e il/gli indicatori specifici i cui rintracciare i dati (seconda colonna della tabella).

Il Modello Iscoop è stato elaborato per le imprese sociali cooperative distinte per: Cooperative sociali di tipo A (A); Cooperative sociali di tipo B (B); Cooperative sociali di tipo A+B (A+B); Consorzi (C); Imprese sociali cooperative (non coop.sociali) (IS); Consorzi di imprese sociali cooperative (non coop. sociali) (ISC).

Alcuni indicatori presenti nel modello sono comuni a tutte le tipologie, altri sono specifici solo per quella tipologia di impresa sociale cooperativa. Tali indicatori specifici e obbligatori, quando presenti in tabella, riportano la tipologia di impresa sociale cooperativa alla quale si riferiscono.

Per completezza si ribadisce che come indicato nelle Linee Guida: "Per gli enti di Terzo settore tenuti ex lege alla redazione, il bilancio sociale dovrà contenere almeno le informazioni di seguito indicate (...). In caso di omissione di una o più sotto-sezioni **l'ente sarà tenuto a illustrare** le ragioni che hanno condotto alla mancata esposizione dell'informazione"

LINEE GUIDA PER LA REDAZIONE DEL BILANCIO SOCIALE DEGLI ENTI DEL TERZO SETTORE ai sensi dell'art. 14 comma 1 d.lgs. 117/2017 e, con riferimento alle imprese sociali, dell'art. 9 comma 2 d.lgs. 112/2017. (Gazzetta Ufficiale n. 186 del 9 agosto 2019)	Riferimento Modello ISCOOP. MODELLO DI BILANCIO SOCIALE PER LE IMPRESE SOCIALI COOPERATIVE SOCIALI
1) METODOLOGIA ADOTTATA PER LA REDAZIONE DEL BILANCIO SOCIALE	
Eventuali standard di rendicontazione utilizzati; Cambiamenti significativi di perimetro o metodi di misurazione rispetto al precedente periodo di rendicontazione; Altre informazioni utili a comprendere il processo e la metodologia di rendicontazione.	AMBITO: Parte Introduttiva INDICATORE: Nota Metodologica
2) INFORMAZIONI GENERALI SULL'ENTE	
Nome dell'ente; Codice Fiscale; Partita Iva; Forma giuridica e qualificazione ai sensi del Codice del Terzo settore; Indirizzo sede legale; Altre sedi; Aree territoriali di operatività; Valori e finalità perseguite (missione dell'ente); Attività statutarie individuate facendo riferimento all'art. 5 del d.lgs. 117/2017 e/o all'art. 2 del d.lgs. 112/2017 (oggetto sociale); evidenziare se il perimetro delle attività statutarie sia più ampio di quelle effettivamente realizzate, circostanziando le attività effettivamente svolte; Altre attività svolte in maniera secondaria/strumentale; Collegamenti con altri enti del terzo settore (inserimento in reti, gruppi di imprese sociali...); Contesto di riferimento;	AMBITO: Identità SEZIONE: Presentazione e dati anagrafici INDICATORE: <ul style="list-style-type: none"> ● Ragione sociale ● C.F. ● P.IVA ● Forma giuridica ● Attività di interesse generale ex art. 2 del d.lgs. 112/2017 ● Descrizione attività svolta ● Principali attività svolte da statuto (A, B, A+B, C, ISC) ● Adesione a consorzi ● Adesione a reti ● Adesioni a gruppi ● Contesto di riferimento e territori ● Regioni ● Provincie SEZIONE: Sede Legale e Sede operativa SEZIONE: Mission, vision e valori INDICATORE: <ul style="list-style-type: none"> ● Mission, finalità, valori e principi della cooperativa
3) STRUTTURA, GOVERNO E AMMINISTRAZIONE	
Consistenza e composizione della base sociale /associativa (se esistente)	AMBITO: Sociale: persone, obiettivi e attività SEZIONE: Sviluppo e valorizzazione dei soci INDICATORE: <ul style="list-style-type: none"> ● Numero e Tipologia soci ● Focus Tipologia Soci ● Anzianità associativa ● Focus Soci persone fisiche (A, B, A+B, IS) ● Soci svantaggiati per tipologia svantaggio, genere, età, titolo di studio, nazionalità (B, A+B) ● Tipologia di cooperative consorziate (C, ISC) ● Elenco cooperative consorziate per territorio (C, ISC)

<p>Sistema di governo e controllo, articolazione, responsabilità e composizione degli organi (indicando in ogni caso nominativi degli amministratori e degli altri soggetti che ricoprono cariche istituzionali, data di prima nomina, periodo per il quale rimangono in carica, nonché eventuali cariche o incarichi espressione di specifiche categorie di soci o associati);</p> <p>quando rilevante rispetto alle previsioni statutarie, approfondimento sugli aspetti relativi alla democraticità interna e alla partecipazione degli associati alla vita dell'ente;</p>	<p>AMBITO: Identità SEZIONE: Governance INDICATORE:</p> <ul style="list-style-type: none"> ● Sistema di governo ● Organigramma ● Responsabilità e composizione del sistema di governo <p>AMBITO: Identità SEZIONE: Partecipazione INDICATORE:</p> <ul style="list-style-type: none"> ● Vita associativa ● Numero aventi diritto di voto ● N. di assemblee svolte nel periodo di rendicontazione <p>AMBITO: Sociale: Persone, obiettivi e attività SEZIONE: Sviluppo e valorizzazione dei soci INDICATORE:</p> <ul style="list-style-type: none"> ● Vantaggi di essere socio
<p>Mappatura dei principali stakeholder (personale, soci, finanziatori, clienti/utenti, fornitori, pubblica amministrazione, collettività) e modalità del loro coinvolgimento. In particolare, le imprese sociali (ad eccezione delle imprese sociali costituite nella forma di società cooperativa a mutualità prevalente e agli enti religiosi civilmente riconosciuti di cui all'articolo 1, comma 3 del d. lgs. 112/2017 "Revisione della disciplina in materia di impresa sociale") sono tenute a dar conto delle forme e modalità di coinvolgimento di lavoratori, utenti e altri soggetti direttamente interessati alle attività dell'impresa sociale realizzate ai sensi dell'art. 11 del d. lgs. 112/2017;</p>	<p>AMBITO: Identità SEZIONE: Mappa degli Stakeholder INDICATORE: Mappa categoria di stakeholder</p> <p>AMBITO: Responsabilità sociale e ambientale SEZIONE: Coinvolgimento degli stakeholder INDICATORE: Attività di coinvolgimento degli stakeholder</p>
4) PERSONE CHE OPERANO PER L'ENTE	
<p>Tipologie, consistenza e composizione del personale che ha effettivamente operato per l'ente (con esclusione quindi dei lavoratori distaccati presso altri enti, cd. "distaccati out") con una retribuzione (a carico dell'ente o di altri soggetti) o a titolo volontario comprendendo e distinguendo tutte le diverse componenti; Contratto di lavoro applicato ai dipendenti; Natura delle attività svolte dai volontari;</p>	<p>AMBITO: Sociale: Persone, obiettivi e attività SEZIONE: Occupazione: sviluppo e valorizzazione dei lavoratori INDICATORE:</p> <ul style="list-style-type: none"> ● Numero Occupati ● Numero di occupati svantaggiati (B, A+B) ● Occupati soci e non soci ● Occupati svantaggiati soci e non soci (B, A+B) ● Politiche del lavoro e salute e sicurezza, contratti di lavoro applicati ● Tipologia di contratti di lavoro applicati ● Volontari e tirocinanti (svantaggiati e non)
<p>Attività di formazione e valorizzazione realizzate;</p>	<p>AMBITO: Sociale: Persone, obiettivi e attività SEZIONE: Occupazione: sviluppo e valorizzazione dei lavoratori INDICATORE:</p> <ul style="list-style-type: none"> ● Tipologia e ambiti corsi di formazione ● Ore medie di formazione per addetto
<p>Struttura dei compensi, delle retribuzioni, delle indennità di carica e modalità e importi dei rimborsi ai volontari: emolumenti, compensi o corrispettivi a qualsiasi titolo attribuiti ai componenti degli organi di amministrazione e controllo, ai dirigenti nonché agli associati; rapporto tra retribuzione annua lorda massima e minima dei lavoratori dipendenti dell'ente; in caso di utilizzo della possibilità di effettuare rimborsi ai volontari a fronte di autocertificazione, modalità di regolamentazione, importo dei rimborsi complessivi annuali e numero di volontari che ne hanno usufruito.</p>	<p>AMBITO: Sociale: Persone, obiettivi e attività SEZIONE: Occupazione: sviluppo e valorizzazione dei lavoratori INDICATORE:</p> <ul style="list-style-type: none"> ● Struttura dei compensi, delle retribuzioni, delle indennità erogate
5) OBIETTIVI E ATTIVITÀ	
<p>informazioni qualitative e quantitative sulle azioni realizzate nelle diverse aree di attività, sui beneficiari diretti e indiretti, sugli output risultanti dalle attività poste in essere e, per quanto possibile, sugli effetti di conseguenza prodotti sui principali portatori di interessi. Se pertinenti possono essere inserite informazioni relative al possesso di certificazioni di qualità. Le attività devono essere esposte evidenziando la coerenza con le finalità dell'ente, il livello di raggiungimento degli obiettivi di gestione individuati, gli eventuali fattori risultati rilevanti per il raggiungimento (o il mancato raggiungimento) degli obiettivi programmati. Elementi/fattori che possono compromettere il raggiungimento dei fini istituzionali e procedure poste in essere per prevenire tali situazioni.</p>	<p>AMBITO: Sociale: Persone, obiettivi e attività SEZIONE: Qualità dei servizi INDICATORE:</p> <ul style="list-style-type: none"> ● Attività e qualità di servizi ● Utenti per tipologia di servizio (A, A+B) ● Percorsi di inserimento lavorativo (B, A+B) <p>SEZIONE: Impatti sull'attività INDICATORE:</p> <ul style="list-style-type: none"> ● Ricadute sull'occupazione territoriale ● Rapporto con la collettività ● Rapporto con la Pubblica Amministrazione

	<p>AMBITO: Obiettivi di miglioramento SEZIONE: Obiettivi di miglioramento strategici INDICATORE:</p> <ul style="list-style-type: none"> ● Obiettivi di miglioramento strategici <p>SEZIONE: Obiettivi di miglioramento rendicontazione sociale INDICATORE:</p> <ul style="list-style-type: none"> ● Obiettivi di miglioramento rendicontazione sociale
6) SITUAZIONE ECONOMICO-FINANZIARIA	
<p>Provenienza delle risorse economiche con separata indicazione dei contributi pubblici e privati; specifiche informazioni sulle attività di raccolta fondi; finalità generali e specifiche delle raccolte effettuate nel periodo di riferimento, strumenti utilizzati per fornire informazioni al pubblico sulle risorse raccolte e sulla destinazione delle stesse; segnalazioni da parte degli amministratori di eventuali criticità emerse nella gestione ed evidenziazione delle azioni messe in campo per la mitigazione degli effetti negativi</p>	<p>AMBITO: Situazione economico-finanziaria SEZIONE: Attività e obiettivi economico-finanziari INDICATORE:</p> <ul style="list-style-type: none"> ● Situazione economica, finanziaria e patrimoniale ● Attivo patrimoniale, patrimonio proprio, utile di esercizio ● Valore della produzione ● Composizione del valore della produzione ● Fatturato per servizio (ex attività di interesse generale ex art. 2 del D.Lgs. 112/2017)
7) ALTRE INFORMAZIONI	
<p>Indicazioni su contenziosi/controversie in corso che sono rilevanti ai fini della rendicontazione sociale; Informazioni di tipo ambientale, se rilevanti con riferimento alle attività dell'ente: tipologie di impatto ambientale connesse alle attività svolte; politiche e modalità di gestione di tali impatti; indicatori di impatto ambientale (consumi di energia e materie prime, produzione di rifiuti ecc.) e variazione dei valori assunti dagli stessi; nel caso delle imprese sociali che operano nei settori sanitario, agricolo, ecc. in considerazione del maggior livello di rischi ambientali connessi, potrebbe essere opportuno enucleare un punto specifico ("Informazioni ambientali") prima delle "altre informazioni", per trattare l'argomento con un maggior livello di approfondimento; Altre informazioni di natura non finanziaria, inerenti gli aspetti di natura sociale, la parità di genere, il rispetto dei diritti umani, la lotta contro la corruzione ecc. Informazioni sulle riunioni degli organi deputati alla gestione e all'approvazione del bilancio, numero dei partecipanti, principali questioni trattate e decisioni adottate nel corso delle riunioni.</p>	<p>AMBITO: Parte Introduttiva INDICATORE: Introduzione</p> <p>AMBITO: Sociale: persone, obiettivi e attività SEZIONE: Impatti sull'attività INDICATORE: Impatti ambientali</p> <p>AMBITO: Responsabilità sociale e ambientale SEZIONE: Responsabilità sociale e ambientale INDICATORE:</p> <ul style="list-style-type: none"> ● Buone pratiche ● Partnership, collaborazioni con altre organizzazioni <p>AMBITO: Identità SEZIONE: Partecipazione INDICATORE:</p> <ul style="list-style-type: none"> ● Vita associativa ● Numero aventi diritto di voto ● N. di assemblee svolte nel periodo di rendicontazione